



# Dossier de presse

## Nouvel hôpital de Chambéry

Septembre 2015



Pour elle, pour lui, pour vous...  
Le nouvel hôpital de Chambéry nous rapproche.



# SOMMAIRE

- LE NOUVEL HÔPITAL DE CHAMBÉRY..... 4
- LE CONCEPT ARCHITECTURAL ET ENVIRONNEMENTAL ..... 6
- IMPLANTATION DES SERVICES ..... 7
- UN HÔPITAL MODERNE ET CONFORTABLE ..... 9
- UNE PRISE EN CHARGE MÉDICALE OPTIMISÉE ..... 11
- DES ORGANISATIONS REPENSÉES ..... 15
- LE VOLET FINANCIER..... 16
- LE DÉMÉNAGEMENT..... 17
- ACCÈS ET STATIONNEMENT..... 20
- L'AVENIR DU BÂTIMENT DORSTTER..... 21
- LE CENTRE HOSPITALIER MÉTROPOLÉ SAVOIE ..... 22

# / LE NOUVEL HÔPITAL DE CHAMBÉRY

## UN ÉTABLISSEMENT CONÇU POUR FAIRE RIMER QUALITÉ DES SOINS ET CONFORT HÔTELIER

Le nouvel hôpital de Chambéry ouvre ses portes en octobre 2015.

L'établissement de 671 lits et places est un hôpital **moderne et accueillant**. Situé en centre-ville, il offre proximité et facilité d'accès en transports en commun.

Le nouvel hôpital remplace le bâtiment Jacques Dorstter, mis en service en 1972, dont les installations vieillissantes et la structure interne devenue inadaptée ne pouvaient plus répondre à l'évolution des besoins des prises en charge hospitalières.



Il **regroupe les activités de médecine et de chirurgie**, en liaison avec le récent bâtiment de l'Eveillon (2006) qui abrite la maternité, le service néonatal, le bloc chirurgical central et la stérilisation. Des **galeries souterraines entre les bâtiments** permettent aux différentes activités de communiquer directement.

Le nouvel hôpital offre également **un secteur d'urgences** conséquent, tant pour les adultes que pour les enfants et accueille un plateau médico-technique intégrant des laboratoires, un centre d'imagerie médicale, une pharmacie et un bloc de sept salles de chirurgie ambulatoire, dont une salle de cardiologie interventionnelle.

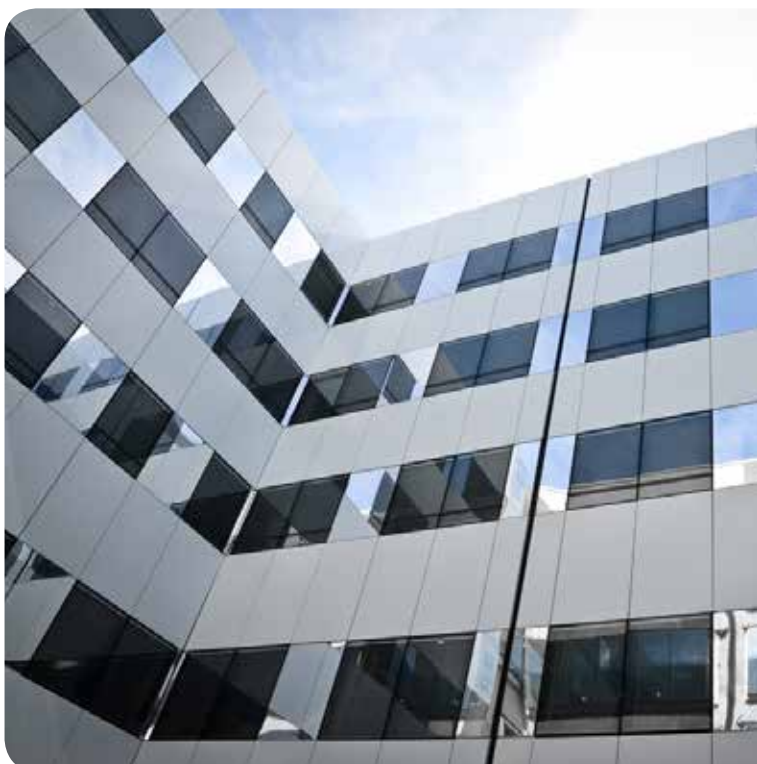
## RAPPEL DES DATES

- 2009 rédaction d'un programme fonctionnel et lancement d'un concours
- 2010 sélection du groupement de conception/réalisation composé du cabinet d'architecture Brunet Saunier, du constructeur GTM Vinci et du bureau d'études Egis
- 2011 démolition de la clinique St Joseph et de l'ancienne maternité et démarrage des travaux, terrassement.
- 2012 gros-œuvre
- 2013
- 2014 aménagement intérieur et mise en place des réseaux
- 2015
- octobre 2015 ouverture du nouvel hôpital
- Et après démolition du bâtiment Jacques Dorstter afin de disposer d'un espace de déambulation et de stationnement, mais également d'une réserve foncière pour de futures extensions de l'Hôpital.

## LES ACTEURS DU PROJET

- **Maître d'ouvrage** : Centre hospitalier Métropole Savoie
- **Réalisation** : Groupement de conception réalisation GTM/DUMEZ/GCC, Brunet Saunier Architectes, Egis Bureau d'études, Cardem.

## EN BREF



671 lits et places

4000 locaux

80 % de chambres individuelles

7 niveaux dont 2 niveaux de sous-sol + 1 rez-de-chaussée + 4 étages

6 pôles majeurs : Chirurgie-Anesthésie, Urgences, Médecine spécialisée et oncologie, Femme Mère Enfant, spécialités médicales & santé publique, Médico-technique

1 parc de stationnement souterrain de 227 places + 50 places pour des deux roues

Un coût total de réalisation de 230 millions d'euros.

# / LE CONCEPT ARCHITECTURAL ET ENVIRONNEMENTAL

Le nouvel hôpital est un monobloc de 7 niveaux, qui s'intègre parfaitement dans son environnement, en s'adaptant au dénivelé du terrain et en reflétant le paysage par ses façades extérieures habillées de verre sérigraphié.

## UN HÔPITAL OUVERT SUR LA VILLE

Dans la continuité du Château des Ducs de Savoie et des jardins de la préfecture, l'hôpital est ouvert sur la ville. Cette ouverture géographique se double d'une ouverture culturelle, avec de nombreuses expositions ou événements artistiques, qui font de l'hôpital un pôle d'animation et pas seulement un lieu de soins.

## UN BÂTIMENT CLAIR ET CHALEUREUX

Qu'il s'agisse des chambres ou des espaces intérieurs, le bâtiment est baigné de lumière, apportée par **les façades vitrées** ou l'un des **18 patios** répartis dans la structure. Dans les chambres, équipées de larges fenêtres, **les têtes de lits originales**, signées de l'artiste français Philip Gillet apportent une note tonique et colorée, déclinée en une quinzaine de variations dans toutes les unités d'hospitalisation.



## LES GRANDES ORIENTATIONS

Le bâtiment est construit autour de quelques grands principes, qui influent sur l'organisation des soins et des services :

### Séparation des flux de soins et des flux de visiteurs

Sur chaque niveau, deux axes de circulation majeurs traversent le bâtiment de bout en bout, en son milieu :

- **une rue « publique » centrale** accueille les visiteurs et les oriente vers les plateaux de consultation ou les entrées des unités de soins,
- **une rue logistique**, parallèle à la rue centrale, est utilisée pour les cheminements des soignants, des patients couchés et des services logistiques et techniques.

Cette organisation permet notamment de réduire les croisements entre les patients hospitalisés et les familles, consultants ou visiteurs, afin d'éviter des problèmes d'encombrement, de confidentialité et d'hygiène.

### Un bâtiment modulable et évolutif

Les unités d'hospitalisation standard de 30 lits sont contiguës, ce qui permet au gré des besoins médicaux, d'en augmenter ou d'en réduire la taille, en déplaçant les « frontières » entre unités voisines. A l'intérieur même d'une unité d'hospitalisation, certaines chambres individuelles ont été dimensionnées pour être dédoublées et offrir un deuxième lit en cas de surcroît d'activité, notamment en période hivernale. Lors de la mise en service de l'hôpital, certains secteurs ont été neutralisés pour offrir des capacités futures en cas de besoin. Enfin, la réserve foncière qui résultera de la démolition du bâtiment Jacques Dorstter permettra d'envisager des bâtiments futurs. Ainsi, à l'horizon 2020, le service de médecine nucléaire, situé à quelques centaines de mètres plus loin, dans le bâtiment Ste Hélène, devrait y être transféré.

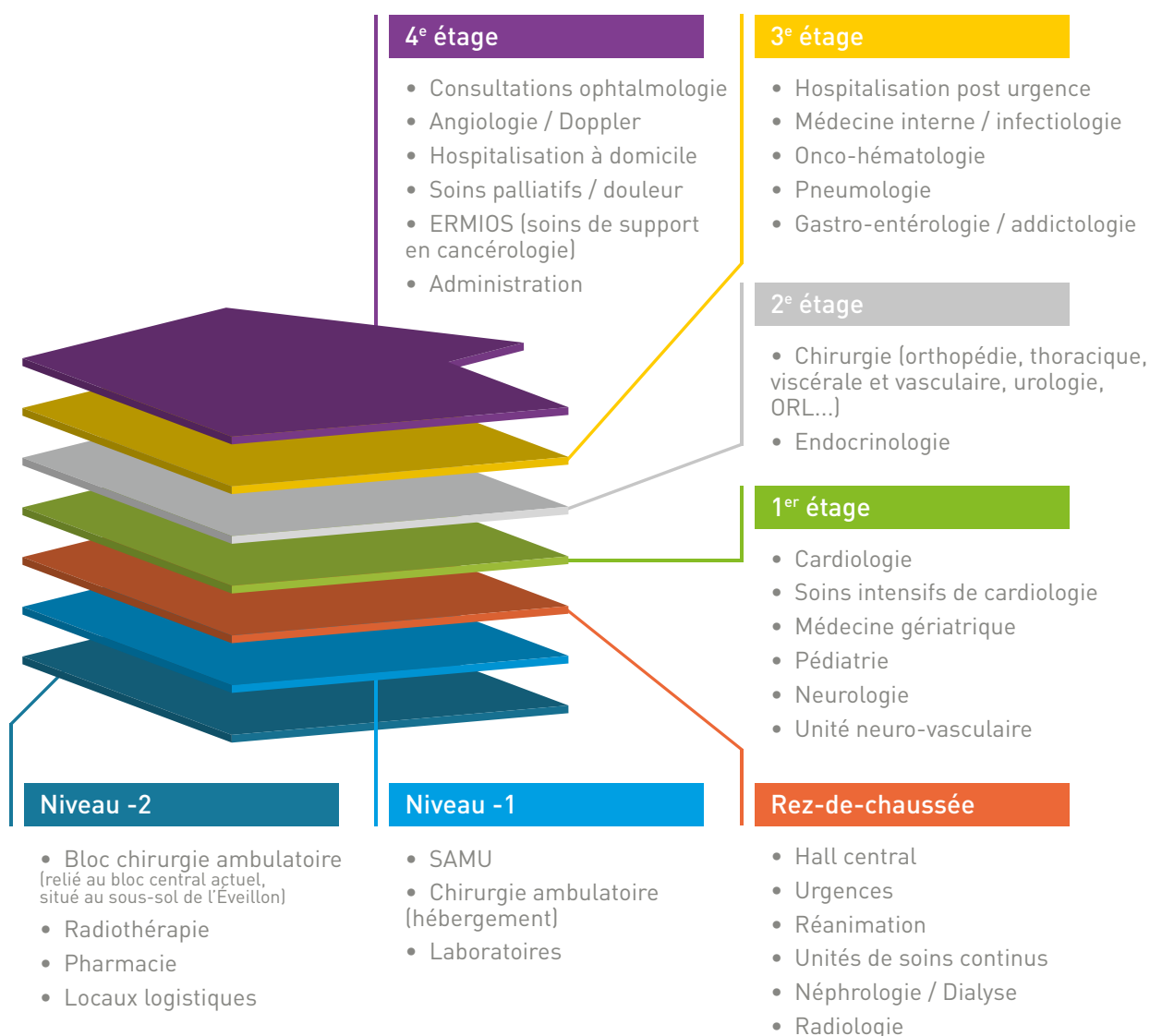
### Une proximité de l'hospitalisation complète et des consultations-explorations

D'une manière générale, les unités d'hospitalisation et les plateaux de consultation sont regroupés sur un même niveau pour faciliter le déplacement et les échanges du personnel et des patients. Ces plateaux regroupant diverses spécialités favorisent les interactions entre les équipes et optimisent donc le parcours du patient.

### Des regroupements par type d'activité

De la même manière, les hôpitaux de jour de médecine et d'onco-hématologie sont regroupés tout comme les différents laboratoires de l'hôpital (biologie médicale, anatomie pathologique, cytogénétique).

## / IMPLANTATION DES SERVICES



## UN BÂTIMENT RESPECTUEUX DE SON ENVIRONNEMENT

Le bâtiment sera certifié Haute Qualité Environnementale (HQE) pour l'intégralité de sa surface. A ce jour, très peu d'établissements de santé sont certifiés de la sorte.

Cette certification nécessite **le respect de quatorze cibles ayant un impact sur l'environnement**, depuis les aspects architecturaux jusqu'à la qualité sanitaire de l'air et de l'eau, en passant par les notions de gestion de l'énergie, de confort et de chantier à faible nuisance.

### Quelques exemples

#### Chantier à faibles nuisances :

un chantier propre, avec en particulier le tri sélectif des déchets et la maîtrise des nuisances sonores

#### Relation harmonieuse des bâtiments avec leur environnement immédiat :

un bâtiment s'intégrant dans le paysage, en utilisant le dénivelé du terrain.

#### Isolation :

le bâtiment bénéficie d'une isolation thermique extérieure, associée à une étanchéité à l'air contrôlée et à des fenêtres à triple vitrage, intégrant une protection solaire (store à l'intérieur du châssis)

#### Consommation d'énergie :

300 m<sup>2</sup> de panneaux solaires sur le toit pour couvrir 40% des besoins en eau chaude sanitaire ; éclairage sur détection de présence dans les parties communes

#### Qualité de l'eau :

10 sous-stations de production d'eau chaude, permettant d'isoler facilement une boucle en cas de travaux ou de contamination bactérienne.

#### Qualité de l'air :

39 systèmes de traitement d'air, trois groupes frigorifiques et huit pompes à chaleur assureront un air sain et tempéré, tout en optimisant les dépenses énergétiques.





# / UN HÔPITAL MODERNE ET CONFORTABLE

## LA PRIORITÉ : LE CONFORT DES PATIENTS

Le nouvel hôpital propose **80% de chambres individuelles**, contre 20% dans le bâtiment actuel. Les chambres sont spacieuses (20m<sup>2</sup>) et disposent toutes d'une salle de bains (avec douche, toilettes, lavabo). Elles sont équipées de tables de chevet sécurisées avec code secret, pour que le patient puisse mettre à l'abri ses objets de valeur.

De larges fenêtres s'ouvrent sur le **paysage montagneux environnant** ou sur les **grands patios végétalisés**. Les stores électriques intégrés dans le châssis (avec commande au lit) offrent une protection contre le soleil, tout en préservant la vue sur l'extérieur.



Un système de **panneaux rayonnants chauffants-rafraichissants**, associés à une isolation optimale du bâtiment, assureront une température agréable, en hiver comme en été.

Dans chaque service, un certain nombre de chambres sera équipé de **rails lève-malades**, afin de pouvoir lever et transférer des patients invalides confortablement et en toute sécurité, tout en assurant de meilleures conditions de travail pour le personnel soignant.

De plus, tous les services disposent d'**une chambre aménagée pour l'accueil des patients obèses**, avec du mobilier et des aménagements prévus pour prendre en compte un poids élevé.

**Huit cabines d'ascenseurs** pour les visiteurs et consultants et **dix monte-malades / monte-charges** desservent les différents niveaux.

## UNE RESTAURATION AMÉLIORÉE

Outre le confort hôtelier apporté par le nouvel hôpital, plusieurs améliorations ont été apportées en termes de restauration :

### UN PETIT DÉJEUNER

plus complet, avec un jus de fruit et un yaourt

### UN SERVICE DE BOISSONS CHAUDES

avec café après le déjeuner et tisane le soir

### UN DÎNER

servi à des horaires plus adaptés (vers 19h00 au lieu de 18h00) pour éviter une durée excessive de jeûne nocturne

## DES ESPACES DE DÉTENTE ET D'INFORMATION



- Dans le hall d'accueil, un espace de vente cafétéria/boutique/presse proposera une offre de snacking classique (salades, boissons, sandwiches, viennoiseries), mais également sur mesure, avec la gamme Boco, préparée par des chefs étoilés et présentée en bocaux de verre, des bars à salades, sandwiches, yaourts, fruits, permettant de composer son assiette personnalisée. Un aménagement de fauteuils et tables tout autour du grand patio vitré offrira une pause confortable aux visiteurs et patients.

- Idéalement placée dans l'atrium des consultations, la bibliothèque organisera le prêt de magazines et livres aux patients hospitalisés.
- A quelques pas de là, les représentants des usagers et des associations disposeront d'un local dédié, pour accueillir et renseigner les usagers, en organisant des permanences.
- Un lieu de recueillement multi-cultes sera également ouvert au S1.

## UNE OFFRE « TRIPLE PLAY » INCLUANT TV, TÉLÉPHONE ET ACCÈS WIFI

La réception des appels téléphoniques et l'accès au wifi seront gratuits pour les patients hospitalisés. Une offre combinée payante « triple play » ouvrira accès à la télévision, au téléphone illimité (communications locales et nationales) et au Wifi. 800 TV murales neuves équiperont les chambres et les salles d'attente.

L'abonnement à ces services sera réalisé par les hôtesses d'accueil, par une borne interactive située dans le hall d'entrée ou 24h/24 par internet.

# / UNE PRISE EN CHARGE MÉDICALE OPTIMISÉE

Le nouvel hôpital regroupe essentiellement des services de médecine et chirurgie, l'activité d'obstétrique étant assurée dans le bâtiment proche de l'Eveillon.

Son plateau technique de pointe permet de réaliser des actes diagnostiques et thérapeutiques sur place. Il intègre également les seuls services de réanimation adulte et de radiothérapie du territoire.

## LA CHIRURGIE

Avec un bloc central de 11 salles (existant au sous-sol de l'Eveillon) et un nouveau bloc ambulatoire de 6 salles, l'hôpital de Chambéry se dimensionne pour répondre au développement continu de l'activité de chirurgie (Entre 2010 et 2014 : +15% pour la chirurgie conventionnelle, +68% pour la chirurgie ambulatoire). Toutes les spécialités sont représentées, hors chirurgie cardiaque et neurochirurgie : chirurgie orale, chirurgie gynécologique, ophtalmologie, ORL, orthopédie et traumatologie, viscéral et endocrinien, thoracique, vasculaire et urologie. Les interventions sont réalisées en chirurgie classique, chirurgie coeloscopique, chirurgie mini-invasive, sous anesthésie locale ou générale. En 2014, 19800 interventions chirurgicales de tout type ont été réalisées.

## UN VIRAGE ACCENTUÉ VERS LA CHIRURGIE AMBULATOIRE

Définie comme la réalisation d'actes chirurgicaux programmés nécessitant une hospitalisation de moins de 12 heures sans hébergement de nuit, la chirurgie ambulatoire s'inscrit dans le cadre des progrès des techniques anesthésiques et chirurgicales et participe fortement à la dynamique de maîtrise des dépenses de santé. En restant moins longtemps à l'hôpital, le patient présente également moins de risques d'infections nosocomiales et de phlébites. De nombreuses études montrent les bénéfices de la chirurgie ambulatoire, dont un taux de satisfaction élevé (souvent supérieur à 90 %) du patient et de sa famille.



Le centre hospitalier Métropole Savoie présente en 2014 un taux de 43% de chirurgie ambulatoire sur ses deux sites de Chambéry et Aix-les-Bains, taux qui monte à 79% sur les 38 gestes marqueurs définis par l'assurance maladie.

Les indications les plus courantes en ambulatoire sont :

- Chirurgie de la cataracte
- Endoscopie digestive, coloscopie
- Posthextomie (circoncision)
- Chirurgie orale (dents de sagesse, opération des sinus)
- Chirurgie des varices
- Ablation de matériel d'orthopédie (broches...)
- chirurgie du membre supérieur, de la main et du membre inférieur
- Chirurgie ORL
- Chirurgie viscérale et endocrine (vésicule, thyroïde, hernies)
- Chirurgie gynécologique et du sein
- Chirurgie urologique (prostate, traitement de calculs rénaux par ultrasons)



Dans le nouvel hôpital, **le service de chirurgie ambulatoire passe de 18 à 31 places et se dote d'un nouveau bloc opératoire de sept salles** (incluant une salle de cardiologie interventionnelle), relié au bloc central de l'Eveillon. Un ascenseur dédié offrira au patient une liaison directe entre le service d'hébergement et le bloc ambulatoire.

## LE PREMIER ROBOT CHIRURGICAL DU DÉPARTEMENT SERA À CHAMBÉRY !

Le nouvel hôpital rime avec plus de confort pour les patients, mais aussi avec innovation médicale. Déjà très performant dans le domaine de la chirurgie lourde, notamment cancérologique, l'établissement s'équipe d'un robot chirurgical DA VINCI XI de dernière génération, habituellement réservé aux CHU. Seules quelques incisions destinées aux instruments miniatures articulés et à une mini caméra 3D suffisent pour pratiquer l'opération. Elle est donc, logiquement, moins traumatisante pour le patient et permet des gestes plus précis. Ceux qui en bénéficient sont hospitalisés moins longtemps, souffrent moins de douleurs post-opératoires et s'exposent à un moindre risque d'infection. La durée de rétablissement est également plus courte.

Confortablement installé derrière la console, le chirurgien dispose d'une vision en 3D haute résolution du champ opératoire, avec fonction d'agrandissement. Ses gestes opératoires sont mis à l'échelle, filtrés et instantanément convertis en micromouvements extrêmement précis dans les bras du robot par des technologies robotiques et informatiques de pointe.

Les indications de ce robot sont multiples : cancer de la vessie, endométriose, cancer gynécologique, saignement utérin important, néphropathies, cancer du rein, cancer de la prostate, fibromes utérins, prolapsus utérin... Il permet par exemple de traiter le cancer de la prostate tout en préservant les fonctions de continence et sexuelles du patient.

A Chambéry, le robot sera utilisé dans un premier temps en urologie, gynécologie et chirurgie digestive et thoracique. Présenté au grand public et au personnel hospitalier lors des journées portes ouvertes du 19 et 20 septembre, il sera ensuite installé au bloc central. Après formation des chirurgiens, les premières opérations robotisées devraient avoir lieu avant la fin de l'année.

Ce robot, représente un investissement de 2 millions d'euros. Aujourd'hui, il n'en existe que 80 exemplaires en service dans toute la France.



## LES URGENCES

**L'accès aux urgences se fait par le Faubourg Maché**, avec un sas accueillant les véhicules de secours (SAMU/SMUR, pompiers, ambulances...) Pour les patients arrivant par leurs propres moyens, une zone de dépose minute est organisée dans la cour de l'urgence et un parking réservé aux accompagnants des urgences est situé de l'autre côté de la rue, entre les bâtiments de l'EFS et du Tétras.

L'hôpital dispose désormais d'**un plateau unique**, regroupant au rez-de-chaussée les urgences adultes et pédiatriques.

Rappelons que trois filières de soins coexistent au sein du service, afin d'optimiser la prise en charge des patients dès leur arrivée aux urgences,

- Filière « ultra-courte » : patients ne nécessitant pas de soins
- Filière « courte » : blessés légers, petite traumatologie, cas bénins qui nécessitent des examens rapides : radio, test d'urine, ECG, glycémie...
- Filière « longue », pour les patients nécessitant des soins ou des examens approfondis.

Le service adopte le principe de marche en avant, avec des salles d'attente situées après l'espace d'accueil, une fois l'orientation faite par l'infirmière d'accueil et d'orientation. Ainsi la confidentialité est renforcée et les prises en charge sont plus fluides avec un nombre de box plus important. La création d'une salle de transit offre aux patients un espace d'attente sous surveillance soignante avant leur hospitalisation dans les services.



Pour renforcer la filière d'urgences, le service compte **14 salles de soin et 4 postes de déchoquage** pour les urgences vitales. Les patients lourdement traumatisés bénéficieront d'une salle de déchoquage réservée au sein du service de réanimation, avec une équipe soignante dédiée.

Les urgences sont dotées d'une unité d'hospitalisation de courte durée (<24h) de 10 lits, pouvant évoluer jusqu'à 15 lits et d'une unité post-urgences de 30 lits pour des hospitalisations n'excédant pas 72h.

Sur le toit, **une hélistation biplace** permet d'accueillir un hélicoptère sur une plateforme de décollage et d'atterrissage ainsi qu'un deuxième appareil en stationnement, afin de faire face aux afflux d'urgences vitales, notamment durant la période hivernale.



A partir du mois de décembre, **la maison médicale de garde**, qui propose des consultations médicales urgentes pendant les horaires de fermeture des cabinets médicaux, sera déplacée dans le bâtiment administratif de l'hôpital « Le Tétras », situé à proximité du service des urgences. Dans l'intervalle, elle reste située dans la cour des urgences du bâtiment Dorstter, dans un bungalow.

## L'HÔPITAL DE JOUR

Les patients souffrant de maladies chroniques ou qui nécessitent des bilans complexes peuvent être accueillis en hôpital de jour durant une demi-journée ou une journée pour des tests diagnostiques, des soins, de la réadaptation, de l'éducation thérapeutique...

Le **nouvel hôpital de jour de médecine regroupe l'activité ambulatoire de plusieurs spécialités médicales**, qui étaient jusqu'ici assurées dans le service de spécialité correspondant : médecine interne/ infectiologie, endocrinologie/diabétologie, néphrologie, allergologie (pneumologie). Doté de dix lits et places, il est situé au troisième niveau, à proximité de l'hôpital de jour d'oncologie/hématologie (chimiothérapies en ambulatoire).

L'objectif est notamment de mieux prendre en charge ces patients, avec un équipement confortable et adapté à leur état de santé (lit ou fauteuil), ce qui n'était pas toujours possible dans les unités d'hospitalisation conventionnelle.



## LE PLATEAU TECHNIQUE

Le parc d'équipements médicaux est globalement récent, l'hôpital ayant investi régulièrement pour accompagner la croissance d'activité et les évolutions technologiques de ces dernières années.

Il a été complété par du matériel neuf, représentant un investissement global de 5 millions d'euros.

- **Pharmacie avec robots** de dispensation et de stockage
- **Laboratoires** (biologie médicale, cytogénétique, anatomopathologie) regroupés et équipés d'**automates d'analyses** de dernière génération
- **Bloc ambulatoire** de 7 salles, dont une salle d'angioplastie coronaire, qui s'ajoutent au bloc central chirurgical de 11 salles, situé sous l'Eveillon.
- **Robot chirurgical DA VINCI** de dernière génération
- **2 IRM**
- **3 scanners**, dont l'un pour la radiothérapie
- **3 accélérateurs de particules** (traitement du cancer)
- **4 salles de radiologie** équipées de capteurs numériques
- **28 postes d'hémodialyse**
- **Endoscopies**
- **Explorations fonctionnelles**

## CANCÉROLOGIE : UNE OFFRE DE POINTE COMPLÈTE

Le centre hospitalier Métropole Savoie offre une prise en charge globale et coordonnée du cancer. Il dispose :

- des meilleurs spécialistes d'organes pour traiter des cancers digestifs, gynécologiques et du sein, orl et maxillo-facial, thoracique, urologique et hématologique,
- d'un plateau technique complet : imagerie, chirurgie, anatomie pathologique, oncologie médicale, oncogénétique, oncogériatrie, radiothérapie, médecine nucléaire,
- d'une prise en charge de la douleur et du confort des patients (hospitalisation à domicile, homeopathie, soins de support...)

Le regroupement des services du pôle cancérologie dans le nouvel hôpital aura un impact fort sur les patients, avec unité de lieu et parcours de soins plus lisible. Dans cette filière où de nombreux métiers collaborent (médecins, infirmières, psychologues, assistantes sociales, kinés...), les professionnels pourront également plus facilement échanger, se rencontrer, partager des informations. Un gain de temps et d'efficacité pour tout le monde.

Par ailleurs, le nouvel hôpital a été l'occasion d'investir dans de nouvelles techniques et prises en charge pour compléter l'offre de soins en cancérologie.

**Radiothérapie stéréotaxique :** Le service de radiothérapie dispose d'un accélérateur de particules de dernière génération (Truebeam) qui permet de réaliser une radiothérapie stéréotaxique, parfois appelée radio-chirurgie. Elle permet, pour certaines indications très ciblées, comme les cancers du poumon de petite taille, de réaliser des traitements de moins de dix séances, en délivrant de très fortes doses avec une précision infra-millimétrique.

**Iradiothérapie :** Après une chirurgie d'un cancer de la thyroïde, l'administration d'iode radioactif a pour but de faire « disparaître » tout tissu thyroïdien résiduel. Après l'absorption de la gélule d'iode, tous les liquides de l'organisme (sang, urine, salive...) sont porteurs de radioactivité, qui diminue rapidement dans le temps. Le nouvel hôpital est équipé de deux chambres radio-protégées permettant d'héberger en toute sécurité les patients ainsi traités, en leur évitant un transfert au CHU de Grenoble. Ces chambres seront mises en service à compter de janvier 2016.



### PLUS DE LA MOITIÉ DES INTERVENTIONS DE CHIRURGIE CANCÉROLOGIQUE EN SAVOIE SONT RÉALISÉES PAR LE CHMS

- cancer digestif : 48%
- cancer du sein : 44%
- cancer gynécologique : 64%
- cancer ORL et maxillo-facial (dont thyroïde) : 59%
- cancer thoracique : 99%
- cancer urologique : 43%

(en % sur la Savoie – Base PMSI régionale 2013)

# / DES ORGANISATIONS REPENSÉES

**Le projet nouvel hôpital a nécessité de mettre à plat un grand nombre de pratiques, qui n'étaient plus adaptées au nouveau cadre de travail. En effet, la configuration et l'organisation spatiale du bâtiment sont très différentes de celles du bâtiment Jacques Dorstter, avec des unités d'hospitalisation de 30 lits au lieu de 37 lits en moyenne aujourd'hui, des cheminements pour les visiteurs et les patients hospitalisés différenciés de ceux utilisés pour les flux logistiques, des locaux logistiques communs par étage (office restauration, salle de réunion, stockage...).**

## DES SOIGNANTS RECENTRÉS SUR LEUR CŒUR DE MÉTIER



Mutualisés sur plusieurs services d'hospitalisation, un agent hôtelier logistique (AHL) prendra en charge un certain nombre de tâches logistiques, jusqu'ici assurées par les équipes de soins. Cet agent effectuera les commandes et le rangement de consommables (droguerie, papeterie, produits d'hygiène), et gèrera les approvisionnements de linge et les offices alimentaires communs à plusieurs unités d'hospitalisation. Cette organisation permettra d'améliorer l'efficacité de la logistique et d'en décharger autant que possible les soignants. Dans les unités de soins, des préparateurs en pharmacie gèreront les stocks de médicaments et de dispositifs médicaux.

## UN ACCUEIL REPENSÉ

Une personne venant en consultation dans un service de spécialité ne se rendra plus directement au secrétariat de la spécialité concernée, mais passera en premier lieu à l'accueil administratif, situé à chaque niveau en sortie d'ascenseur, du 1er au 3ème étage, pour y être enregistrée.

Pour l'hospitalisation, le bureau des entrées/sorties, situé dans le hall d'accueil, effectuera les formalités administratives liées aux hospitalisations avant de diriger le patient vers les secrétariats d'hospitalisation (2 par étage), qui accueilleront et orienteront les patients hospitalisés et leur remettront tous les documents nécessaires (prescriptions, rendez-vous ultérieurs) lors de la sortie.

## UNE PERFORMANCE LOGISTIQUE OPTIMISÉE

Un réseau de transport pneumatique reliera chaque poste de soin (infirmierie) et chaque plateau de consultation aux laboratoires, à la pharmacie et à l'EFS : Etablissement Français du sang. Il permettra de soulager le personnel du transport de prélèvements, de médicaments ou de poches de sang en les délivrant rapidement au service désiré.



Quant à la blanchisserie, la distribution des tenues professionnelles de l'hôpital sera désormais automatisée, grâce à un distributeur automatique de tenues professionnelles.

Au niveau de la pharmacie, le stockage et la préparation des médicaments seront automatisés. Du temps gagné, mais aussi une meilleure sécurisation du circuit du médicament, en minimisant le risque d'erreur humaine.

## UNE FORTE CAPACITÉ D'ADAPTATION

En cas de pics d'activité, certaines chambres individuelles pourront être dédoublées en accueillant un deuxième lit. Chaque unité de 30 lits comportera six chambres dédoublables. Une cellule de gestion des lits suivra en permanence un certain nombre d'indicateurs afin de déclencher le dédoublement des chambres si nécessaire. Cette organisation devrait réduire l'attente aux urgences avant hospitalisation, aujourd'hui principalement due à la recherche d'un lit disponible dans les unités d'hospitalisation.

# / LE VOLET FINANCIER

La reconstruction de l'hôpital de Chambéry fait partie des projets retenus au titre du plan Hôpital 2012 de modernisation des hôpitaux français. L'hôpital de Chambéry maintient son équilibre financier depuis près de 10 ans. Cette bonne santé financière lui a ainsi permis de dégager une marge brute capable de soutenir la construction du nouvel hôpital.

L'investissement immobilier s'élève à **230 millions d'euros**, incluant les travaux et les frais d'étude et les frais de démolition du bâtiment Dorstter.

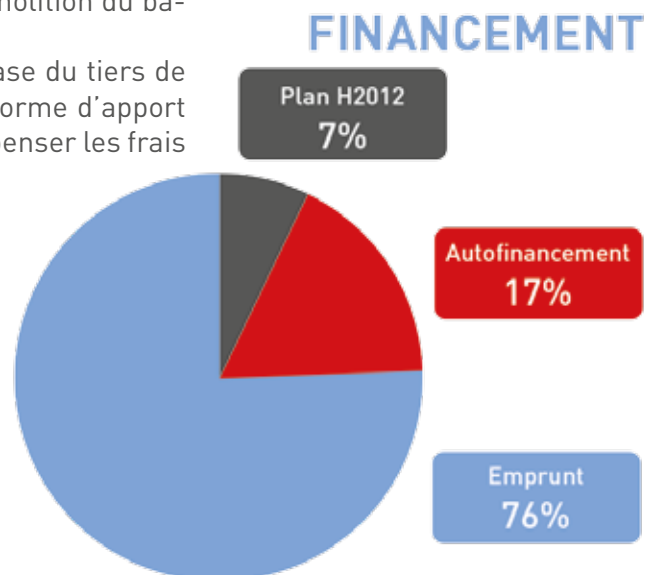
L'aide de l'Etat (plan Hôpital 2012) est calculée sur la base du tiers de ce montant, soit 77 millions d'euros, dont 16 M€ sous forme d'apport en capital et le reste via une dotation annuelle pour compenser les frais financiers liés aux emprunts.

Répartition du financement :

- Le plan Hôpital 2012 (ARS) : **7%**
- L'autofinancement du CHMS : **17%**
- Les prêts bancaires : **76% €** (Caisse des dépôts et consignations et Banque postale).

Par ailleurs, les équipements s'élèvent à **12 millions €** dont :

- Biomédical : **5 M €**,
- Système d'information : **1,5 M €**
- Équipements hôteliers et logistiques : **5,5 M €**.



## QUELQUES EXEMPLES D'ÉQUIPEMENTS

### EQUIPEMENTS HÔTELIERS ET LOGISTIQUES

**376 lits électriques à hauteur variable** (300 autres lits ont déjà été commandés depuis 2010), 600 chevets sécurisés, 500 fauteuils de chambre

**2 robots** de dispensation et de stockage des médicaments

**1 distributeur automatique de tenues professionnelles**

**1 réseau pneumatique** de 1700 mètres linéaires

### SYSTÈME D'INFORMATION

**Une salle serveur, 500 nouveaux PC**

**2000 nouveaux téléphones IP**

**800 TV écrans plat**

A noter que l'hôpital ayant investi régulièrement ces dernières années, une grande quantité du matériel biomédical actuellement en service sera transféré (IRM, scanner, salle de coronarographie, salles de radiologie numérisées...)

### BIOMÉDICAL

**Radiologie** : renouvellement d'un des deux scanners, 2ème IRM, et deux salles de radiologie équipées de capteurs numériques

**Consultations** : équipements de boxes supplémentaires en ophtalmologie, ORL et chirurgie orale/odontologie.

**Cardiologie** : équipements de télémétrie, permettant la mobilité des patients monitorés sur plus de la moitié d'un étage.

**Dialyse** : traitements d'eau et générateurs de dialyse

## DES CRÉATIONS D'EMPLOIS

Avec une activité en augmentation constante depuis plusieurs années, le centre hospitalier Métropole Savoie recrute chaque année. La mise en service du nouvel hôpital a donné lieu à **67 créations de postes**, dont 40 soignants.



# / LE DÉMÉNAGEMENT

## CINQ VAGUES SUCCESSIVES DE TRANSFERT

- 1 du 28 septembre au 02 octobre 2015 : Une partie des fonctions supports et des plateaux médico-techniques (SAMU/Centre 15, laboratoires, imagerie), services administratifs
- 2 du 02 au 12 octobre : Services de médecine (hospitalisations et consultations)
- 3 du 12 au 15 octobre : Urgences, réanimation, bloc ambulatoire
- 4 du 16 au 20 octobre : Services de chirurgie (hospitalisations et consultations)
- 5 du 23 au 30 octobre : Reliquat des fonctions supports et 2ème partie du plateau médico-technique

Le premier patient sera transféré le 05 octobre et le dernier le 21 octobre.

(Toutes les dates de transfert par service sur : <http://demenagement.ch-metropole-savoie.fr> )

## QUI DÉMÉNAGE ?

Tous les services situés dans le bâtiment actuel « Jacques Dorstter » seront **transférés dans le nouvel hôpital**, ainsi que certains services situés à l'hôtel Dieu (soins palliatifs, court séjour gériatrique, laboratoires de cytogénétique et d'anatomie pathologique, hospitalisation à domicile).

Seront également transférés certains services supports, actuellement situés dans le bâtiment administratif « Tétras » (services informatiques, service social, direction financière, magasin logistique)

Les services situés à l'Eveillon ne sont pas concernés (maternité, gynécologie, néonatalogie...)- sauf l'hôpital de jour d'hématologie - ainsi que ceux de Sainte Hélène (Espace de santé publique, médecine nucléaire, centre d'enseignement des soins d'urgence).

## LA PRÉPARATION DES ÉQUIPES



Le centre hospitalier a retenu la société de déménagement Rives Di-costanzo, à l'issue d'un appel d'offres. Elle assurera le démontage et transfert du mobilier, l'emballage et le transfert des postes de travail informatiques et des équipements fragiles, lourds ou volumineux.

Dès le début du transfert, une « cellule transfert » hospitalière entrera en action pour coordonner les opérations. Ses missions seront d'effectuer le bilan de la journée et d'ajuster l'organisation du lendemain, de suivre le bon déroulement du transfert des biens et des patients et de gérer les imprévus et/ou dysfonctionnements en lien avec les référents transfert.

Dans chaque service, 2 à 4 référents assureront la diffusion des consignes et feront remonter les éventuels problèmes. Un guide du déménagement leur a été remis, qui concentre toutes les informations nécessaires pour le transfert et pour la bonne continuité des soins pendant celui-ci. Une hotline relaiera les demandes des référents vers les responsables en fonction du domaine concerné (transport des personnes, accueil et soins, problèmes techniques, biomédicaux, informatiques, logistique transports, restauration etc...).

Une quinzaine de jour avant le transfert, le personnel des services se familiarisera avec les nouveaux locaux et équipements : visite du service, circuits vers le laboratoire, l'imagerie, les urgences, les vestiaires..., formation incendie, formation aux nouveaux équipements (appel-malades, pneumatique... Cette phase d'appropriation est cruciale pour que le personnel dispose de ses repères au moment du transfert.

## COMMENT FONCTIONNERONT LES CONSULTATIONS ET LES SERVICES MÉDICO-TECHNIQUES EN OCTOBRE ?

Pendant leur déménagement, les services de consultation et d'examen médico-techniques (endoscopies, explorations fonctionnelles...) seront fermés et il n'y aura pas de rendez-vous de consultation donnés pour ces jours-là. Les consultations urgentes seront cependant assurées par les différentes spécialités.

Il n'y aura pas d'interruption d'activité pour le service de radiologie, la plupart des équipements (scanner, IRM, radiologie...) étant doublés (sauf mammographe indisponible du 14 au 23 octobre et radiologie panoramique dentaire indisponible du 13 au 15 octobre). Les équipements neufs seront disponibles dans le NH dès le début des opérations de transfert et les équipements existants seront transférés à la fin.

Il n'y aura pas d'interruption d'activité pour la dialyse, qui sera transférée un dimanche, ni pour la radiothérapie, qui a été transférée par anticipation dans les nouveaux locaux.

## COMMENT SERONT TRANSFÉRÉS LES PATIENTS HOSPITALISÉS ?

### Ralentissement d'activité

Quelques jours avant le transfert, il sera organisé un ralentissement de l'activité par une diminution des hospitalisations programmées, afin de pouvoir déménager les services dans les meilleures conditions possibles.

### Modalités de transfert

Les transferts se feront en semaine, le matin ou l'après-midi selon les services. Les patients seront transférés dans leur lit par les galeries souterraines reliant les deux bâtiments. Pour les services du court séjour gériatrique et des soins palliatifs, situés à l'hôtel Dieu, les transferts se feront avec les ambulances du centre hospitalier.

Le déjeuner sera servi sur le site de départ ou sur le site d'arrivée en fonction de l'heure de transfert du service.



### Visites

Elles ne seront pas autorisées dans la demi-journée du transfert, hors cas exceptionnel. Elles pourront reprendre à partir de 14h pour les transferts du matin et à partir de 18h pour les transferts de l'après-midi.

### Services de téléphone et de télévision

Pour le confort des patients, les services de téléphone et de télévision seront offerts dans le nouvel hôpital pendant toute la durée du transfert d'activité, soit du 28 septembre au 30 octobre. Pour les patients ayant demandé un branchement de la ligne dans l'ancien hôpital, le numéro d'appel sera le même dans le nouvel hôpital.

### Bureau des admissions

Il sera ouvert sur les deux sites entre le 5 et le 21 octobre.

## COMMENT SERONT ASSURÉES LES URGENCES ?

### Les urgences (adultes et pédiatriques)

Elles déménageront le 13 octobre, aux alentours de 4 heures du matin, heure de plus faible activité. Elles seront opérationnelles dans leurs nouveaux locaux dès 7h. Dans le nouvel hôpital, l'accueil des urgences adultes et pédiatriques sera commun (RDC, accès extérieur par le Faubourg Maché).

### Unité « tampon »

Les patients amenés à être hospitalisés en urgence dans un service de spécialité seront admis dans une unité « tampon » pendant le déménagement de ce dernier. Ils y recevront les soins nécessaires, en attendant que le service soit prêt à les accueillir dans ses nouveaux locaux, le soir même entre 18h et 21h (au plus tard le lendemain matin à 9h).

### Consultations spécialisées urgentes

Les consultations urgentes seront assurées pendant toute la durée du transfert, même pendant le transfert du service de consultation concerné.

## Urgences chirurgicales et cardiaques

Le bloc chirurgical central de 11 salles, situé sous la maternité « L'Eveillon » n'est pas concerné par le déménagement. Il sera donc en mesure d'accueillir les urgences chirurgicales comme à l'accoutumée. La prise en charge des infarctus du myocarde sera assurée grâce à un équipement mobile mis en place pendant le transfert des équipements dans le nouvel hôpital.

## LA CONTINUITÉ ET LA SÉCURITÉ DES SOINS

La continuité et la sécurité de nos activités sont un impératif. Nous y avons été particulièrement attentifs. Les opérations sont ainsi organisées de façon à réduire au maximum l'impact des déménagements sur les activités, ainsi que les indisponibilités d'équipements :

**Des mises en miroir entre équipements neufs et équipements transférés évitant toute rupture d'activité** (équipements d'imagerie ou pharmacie par exemple)

**Des déménagements le dimanche** (pour l'activité d'hémodialyse) **ou le vendredi** (pour les consultations) **qui permettent une reprise d'activité dès le lundi suivant**

**Des renforcements et dédoublements d'équipes pendant la phase de déménagement afin d'accueillir en permanence les patients qui se présentent**, ce qui sera le cas par exemple pour le service d'accueil des urgences et la réanimation.

## INFORMATION DU PUBLIC ET DES PATIENTS

Dans chaque service, des **affiches** mentionnent la date de déménagement de celui-ci et un **site internet** dédié a été mis en ligne :

[demenagement.ch-metropole-savoie.fr](http://demenagement.ch-metropole-savoie.fr)

Des **SMS** seront envoyés aux personnes ayant un rendez-vous de consultation pour leur rappeler que l'hôpital déménage et les inviter à consulter le site internet.

Les patients hospitalisés pendant la période de déménagement seront tenus informés par les soignants et recevront **un courrier explicatif** de la Direction de l'établissement.

A l'ouverture du nouvel hôpital, des **plans d'accès et d'orientation** seront disponible aux accueils.

## JOURNÉES PORTES OUVERTES

A l'occasion des journées du patrimoine – dont le thème, consacré cette année au patrimoine du XXI<sup>e</sup> siècle, est de circonstance –, des journées portes ouvertes grand public seront organisées **samedi 19 septembre après-midi (13h-18h) et dimanche 20 septembre (10h-18h)**.

Les visiteurs seront invités à suivre un circuit balisé retraçant le parcours du patient, depuis le hall d'accueil jusqu'aux Urgences, en passant par une unité d'hospitalisation et un plateau de consultation.

Également au programme : Démonstration du nouveau robot chirurgical, conférences de l'architecte concepteur de l'ouvrage (cabinet Brunet Saunier), expositions, visite historique du quartier de l'hôpital (dimanche à 10h – par l'Hôtel de Cordon), visite en langue de signes (samedi, 14h)...

Aucune inscription préalable n'est nécessaire.

**En savoir plus** <http://journeesdupatrimoine.culturecommunication.gouv.fr/> ou <http://demenagement.ch-metropole-savoie.fr/>



# / ACCÈS ET STATIONNEMENT



Le nouvel hôpital de Chambéry est une des rares reconstructions hospitalières en centre-ville. Cette localisation est un atout : la proximité et l'utilisation des transports en commun facilitent grandement l'accès au site, notamment pour la population âgée qui, bien souvent, ne peut utiliser de voiture.

Elle entraîne cependant plusieurs contraintes, notamment au niveau du stationnement des véhicules. Néanmoins, la construction sous le nouvel hôpital d'un parking souterrain de 227 places, réservé au personnel, permettra de dédier entièrement aux visiteurs et consultants le parking public Q-Park de 260 places, situé sous la maternité L'Eveillon. Jusqu'ici, ce parking était occupé pour partie par le personnel hospitalier. A noter que le centre hospitalier finance la remise de tickets de stationnement gratuit de 2 heures pour les patients se rendant en consultation au centre hospitalier.

Pour les personnes se rendant aux urgences, des places de stationnement leur sont réservées dans le parking souterrain du bâtiment administratif Le Tétras, situé Faubourg Maché, en face de l'entrée des urgences. Ce parking est payant ; un ticket de stationnement gratuit sera remis par le secrétariat des urgences.

A moyen terme, la démolition du bâtiment Jacques Dorstter et de celui de l'EFS permettront de gagner de nouveaux espaces de stationnement de surface.



# / L'AVENIR DU BÂTIMENT DORSTTER

Dès la fin du déménagement, l'ancien hôpital sera complètement libéré de tous les équipements et mobiliers non transférés, qui seront ainsi triés puis évacués. Le site sera ensuite mis en sécurité, avant d'être démolé, permettant de disposer d'un espace de déambulation et de promenade, mais également d'une réserve foncière pour de futures extensions de l'Hôpital. La déconstruction devrait commencer en 2016, mais elle est soumise aux éventuelles opérations préalables de désamiantage du site. Sur le site ainsi libéré, sera construit à l'horizon 2020, un bâtiment abritant les locaux de l'EFS (Etablissement français du sang), ainsi que de la médecine nucléaire, aujourd'hui situés à Ste Hélène, à quelques centaines de mètres du nouvel hôpital.

Ce bâtiment inauguré en 1972 recèle quarante années de mémoires qui font l'objet d'un « livre souvenir », réunissant des documents et images d'archives mais aussi des témoignages des acteurs principaux de cette histoire.



# / LE CENTRE HOSPITALIER MÉTROPOLE SAVOIE

C'est l'établissement de référence pour le territoire Savoie / secteur de Belley. Issu au 1er janvier 2015 de la fusion des CH d'Aix-les-Bains et de Chambéry, il propose une offre de soins publique efficiente sur un bassin de proximité de 220.000 habitants comprenant l'agglomération de Chambéry et d'Aix-les-Bains et en intervenant, plus largement, jusqu'aux limites du territoire, pour répondre aux besoins d'une population de près de 470.000 personnes.

## QUELQUES CHIFFRES (2014)



4 300 professionnels, dont 2700 soignants et 450 médecins.  
Le CHMS est le plus gros employeur du département.

1 800 lits et places.

106 000 hospitalisations de tout type

426 000 consultations ou actes

3 290 accouchements

74 000 passages aux urgences adultes, gynécologiques et pédiatriques

19 800 opérations chirurgicales

Durée moyenne de séjour : 5 jours.

Taux de satisfaction global des patients : 98%

Certification par la Haute autorité de santé (HAS)

Budget de fonctionnement : 330 M€

## LES SITES

### ● Chambéry

- Hôpital (médecine, chirurgie) ,
- maternité Eveillon, Hôtel-Dieu (EHPAD et SSR), Ste-Hélène (médecine nucléaire et espace de santé publique),
- le Biollay (EHPAD),
- Jacob-Bellecombette (EHPAD).

### ● Aix-les-Bains

- site principal grand Port,
- Reine Hortense (rhumatologie, SSR et EHPAD),
- Tresserve (EHPAD),
- Brison St-Innocent (EHPAD)

## Plan du site hospitalier



## Plan d'accès





## **Centre hospitalier Métropole Savoie**

Place Lucien Biset  
BP31125  
73011 CHAMBERY Cedex

Contact : Suzanne Meyer - Mission Communication

Tél. 04 79 96 59 98  
mail : [mission.communication@ch-metropole-savoie.fr](mailto:mission.communication@ch-metropole-savoie.fr)